

45



Loiret

c|a.u.e

Conseil d'architecture, d'urbanisme
et de l'environnement

Conseil d'architecture, d'urbanisme et de l'environnement du Loiret

Laure Fauconnier, directrice adjointe

Benoit Lopes, chargé de mission en urbanisme

Offre pédagogique du CAUE du Loiret

45



Loiret

c | a.u.e

Conseil d'architecture, d'urbanisme
et de l'environnement

- **Le CAUE du Loiret**
- **Les modes d'interventions
auprès des enseignants**
- **Exemples d'accompagnement**
- **Ressources**

- Le conseil d'architecture, d'urbanisme et de l'environnement (CAUE) du Loiret a été créé en 1980. Il a pour objectif la **promotion de la qualité du cadre de vie.**
- Définies par la Loi sur l'Architecture de 1977, **ses actions sont le conseil, la formation, l'information et la sensibilisation de tous les publics** (collectivités, professionnels du cadre de vie et particuliers, jeunes et adultes...) **en matière d'architecture, d'urbanisme, de paysage, et d'environnement.**
- Il est financé par la taxe d'aménagement perçue sur les permis de construire, complétée par des subventions spécifiques et les cotisations de ses adhérents.**

CONSEILLER

les COLLECTIVITÉS locales

- Sur tout projet d'urbanisme, d'aménagement communal ou intercommunal, de construction ou de paysage.
- Pour mener des actions cohérentes et créer un cadre de vie adapté aux besoins locaux.
- Pour favoriser la participation des usagers

SENSIBILISER

- À la qualité architecturale, urbaine, paysagère et environnementale.
- Grâce à des débats, expositions, visites sur la connaissance de l'espace bâti et naturel.

les PARTICULIERS

- Sur le choix d'un terrain et/ou l'inscription d'un projet dans le site environnant.
- Pour construire, réhabiliter ou améliorer leur habitat.

INFORMER

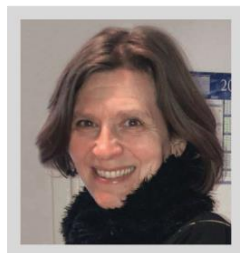
- Sur l'architecture contemporaine, l'urbanisme à échelle humaine, le respect du patrimoine et la qualité des paysages.
- Sur les démarches et les acteurs.

FORMER

- Les professionnels du cadre bâti, les élus locaux, les personnels des collectivités, les associations en tenant compte de l'évolution des contextes et des métiers.
- Les enseignants et les scolaires.



1



2



3



4



5



7



9



6



8

Hervé Cividino¹, directeur, conseiller en architecture et urbanisme.

Louise-Victorine Davoust, chargée de mission, conseillère en architecture.

Solenne Demarle⁷, chargée de mission, conseillère en architecture.

Sandra Dumas², responsable administrative.

Laure Fauconnier³, directrice-adjointe, conseillère en paysage.

Ludovic Hennequin⁴, responsable informatique.

Patricia Hernandez⁵, chargée de conception visuelle.

Naïs Leclercq⁶, chargée de communication et de médiation culturelle.

Benoît Lopes⁸, chargé de mission, conseiller en urbanisme.

Marie Rougeot⁹, chargée de mission, conseillère en paysage.

La sensibilisation du public est inscrite dans la loi qui a fondé les CAUE (loi n77-2 du 03 janvier 1977) :

« Sensibiliser à la qualité de l'architecture, de l'urbanisme et de l'aménagement, à la préservation de l'environnement... Former les enseignants à la connaissance de l'espace bâti et naturel... Informer pour promouvoir un urbanisme à l'échelle de l'homme dans le respect du patrimoine. »



Pourquoi sensibiliser les jeunes à la qualité des paysages urbains et ruraux ?
Ce sont les citoyens de demain. Éduquer le regard des élèves sur la qualité des espaces humanisés et des éléments qui les composent, c'est chercher à susciter leur esprit critique. Ainsi l'intervenant du CAUE favorise la créativité et l'imagination des élèves par une participation active de leur part et une approche sensible des espaces (élaboration de projets collectifs, réalisation de croquis, maquettes, écriture, photographie, installations...).





Intervenants : architecte, paysagiste et urbaniste - conseillers du CAUE.

Public : élèves des écoles primaires, collèges et lycées, étudiants, formateurs.

Le CAUE conseille et co-construit des actions pédagogiques avec les enseignants en fonction des projets de l'établissement et des attentes du territoire.

Il peut être sollicité pour abonder un programme pédagogique.

Ses interventions se réalisent **en lien avec les enseignants** et dans le cadre d'une **animation partagée**.



L'accompagnement du CAUE se développe en trois étapes :

- **Une prise de contact avec l'enseignant** permettant de cerner les attendus du projet, le niveau des élèves sur le sujet, son inscription dans le programme et les possibilités pratiques.
- **La préparation du module pédagogique** avec l'enseignant (déroulement, apports en termes de ressources de la part du CAUE, mode d'évaluation ou de prolongements envisagés par l'enseignant...).
- **Une ou plusieurs interventions en classe** ou sous forme de visite, balade urbaine ou atelier co-animé avec l'enseignant.

URBANISME

École élémentaire de Chécy, cycle 3
« Qu'est-ce qu'une commune périurbaine ? C'est quoi un PLU ? »

Contexte : intervention du CAUE dans le cadre des ateliers du patrimoine « Au cœur de la cité », proposés et mis en place par le service de l'action culturelle de la mairie de Chécy, destinés aux classes des écoles publiques de la commune.

Objectifs : découvrir et comprendre le patrimoine culturel et naturel de la commune, porter un nouveau regard sur le patrimoine, travailler collectivement sur un projet...

Les ateliers se sont déroulés sur 6 séances.

Le CAUE du Loiret est intervenu pour la 3e séance, afin d'expliquer aux élèves ce qu'est une commune périurbaine (sensibilisation aux évolutions de la ville, du centre historique aux zones pavillonnaires récentes).

École élémentaire de Chécy, cycle 3
« Qu'est-ce qu'une commune périurbaine ? C'est quoi un PLU ? »



Objectifs de la séance

Comprendre comment s'est développé le village (approche historique)

Comprendre la notion de commune périurbaine et apprendre de nouveaux mots de vocabulaire

Comprendre l'intérêt d'un PLU (projet d'aménagement durable et règlements)

Connaître et imaginer les nouveaux habitats, stimuler l'imaginaire

Supports

Cartes et photos anciennes
 Puzzle à constituer

Schémas de développement de l'agglomération et du village
 Questionnaires sur les habitudes et les déplacements des habitants

Photomontages
 PLU simplifié

Photos de références sur les nouveaux quartiers
 Dessins d'élèves

École élémentaire de Chécy, cycle 3 « Qu'est-ce qu'une commune périurbaine ? C'est quoi un PLU ? »

Questionnaire distribué avant la séance

Questionnaire à rendre pour le

Dans le cadre de l'atelier « Au cœur de la cité » proposé par le Musée de la Tonnellerie, une séance, organisée en collaboration avec le CAUE 45 (Conseil d'architecture, d'urbanisme et de l'environnement du Loiret), est consacrée à la villa de Chécy en tant que commune périurbaine.

Pour cela, nous avons besoin de quelques renseignements. Merci d'avance de répondre aux questions ci-dessous (mais sentez-vous libre de ne pas répondre à toutes les questions).

NOM : _____ Prénom : _____

Ecole : _____

1. Où habites-tu ? Quelle est ton adresse ?

2. a- Depuis quand habites-tu Chécy ?

2. b - Si tes parents ont déménagé pour habiter Chécy, de quelle commune venaient-ils ?

3. Si tes parents sont en activité, dans quelle commune travaillent-ils ?

4. Pourquoi avoir choisi d'habiter Chécy ?

5. Où te promènes-tu à Chécy ?

6. Qu'aimes-tu dans ta rue, dans ton quartier ?

7. Vas-tu à Orléans ?

Moins d'une fois par mois

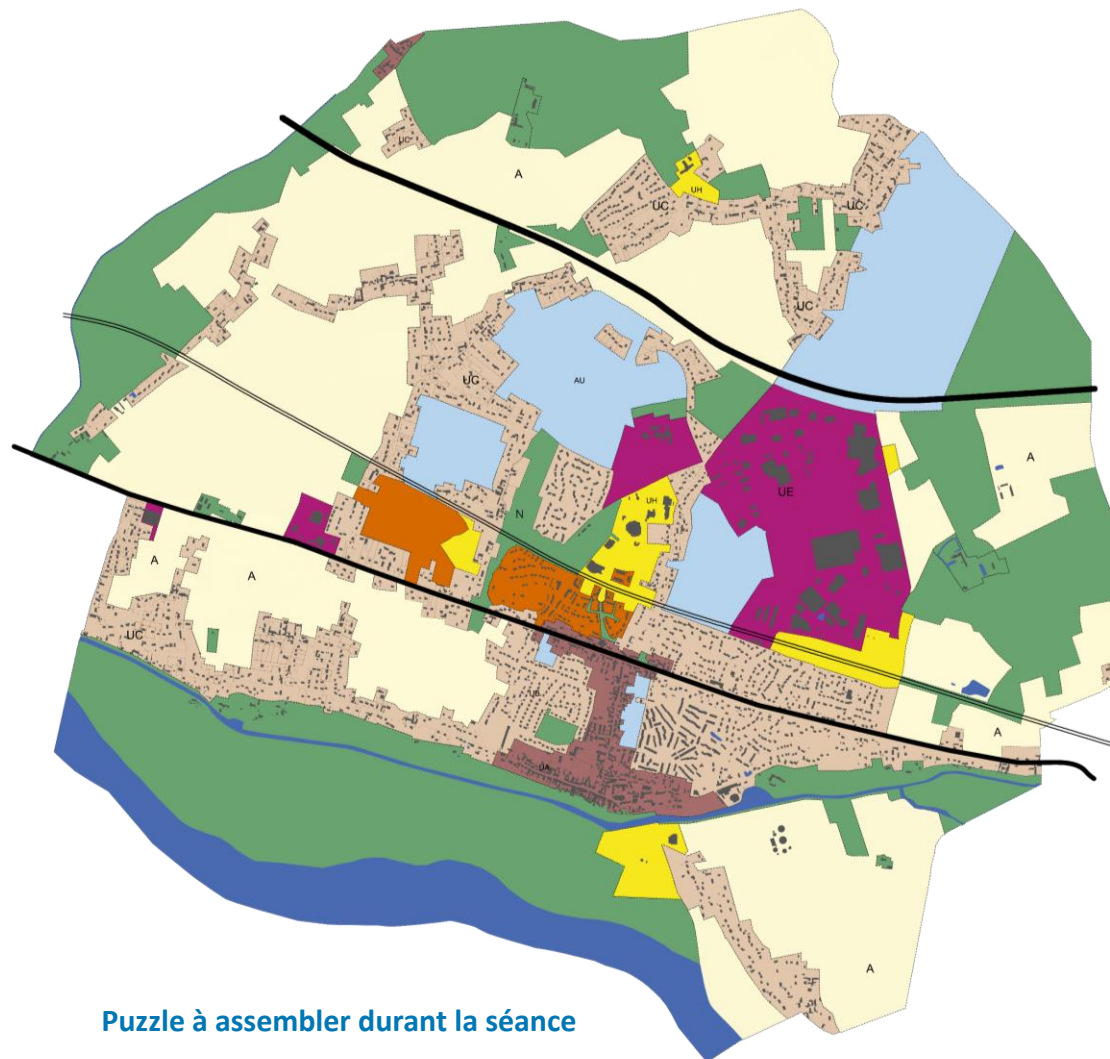
Une ou deux fois par mois

Une fois par semaine

Plus de deux fois par semaine

Pour quelles activités ? _____

Merci d'avoir pris le temps de répondre !



Puzzle à assembler durant la séance

ARCHITECTURE

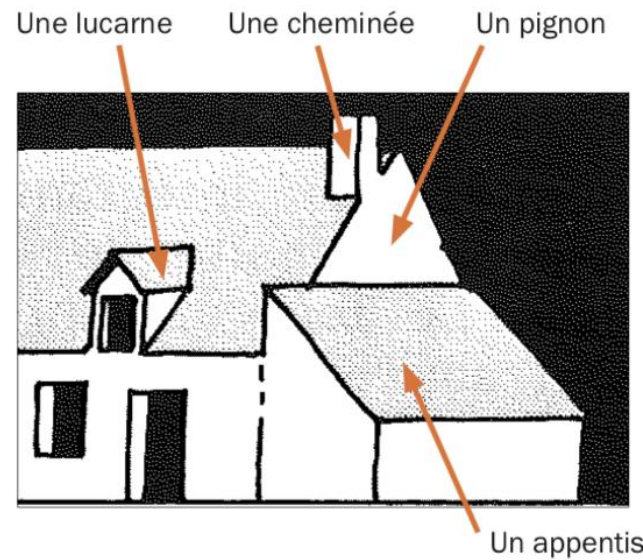
École de Saint-Père-sur-Loire,
cycle 2 « La maison rurale dans le Loiret et dans le monde »

Thème d'étude de l'année : l'architecture, la construction et l'urbanisme

Interventions du CAUE du Loiret sur deux temps

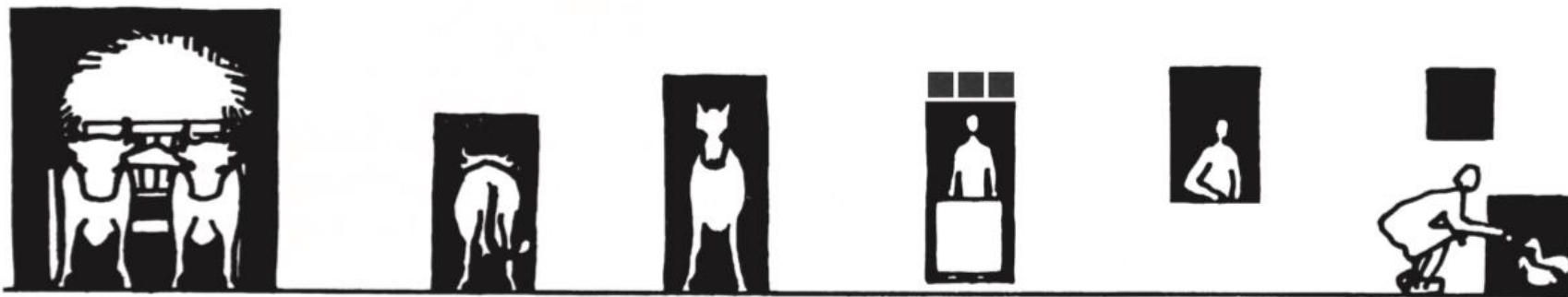
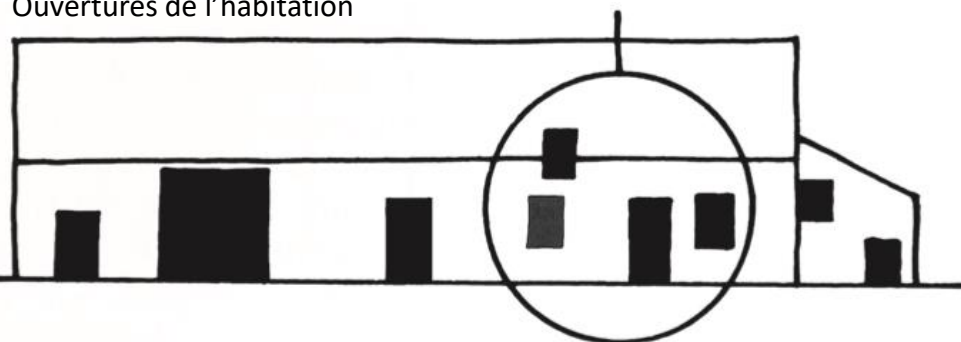
VISITE sur une demi-journée : ferme pédagogique, Les Bordes

- Architecture traditionnelle du Loiret.
- Insertion du bâti dans le paysage local.
- Visite du corps de ferme et du groupement de bâti ancien afin de comprendre l'organisation générale, les matériaux et l'évolution de cet ensemble à travers l'histoire.



École de Saint-Père-sur-Loire,
cycle 2 « La maison rurale dans le
Loiret et dans le monde »

Ouvertures de l'habitation



Ouvertures de la taille des animaux et du travail de la ferme

École de Saint-Père-sur-Loire,
cycle 2 « La maison rurale dans le
Loiret et dans le monde »

Intervention EN CLASSE :

Les maisons dans le monde

- Projection des différents habitats dans le monde.
- Présentation d'une matériauthèque (pierre, brique, ardoise, tuile, bois, paille, isolants...).

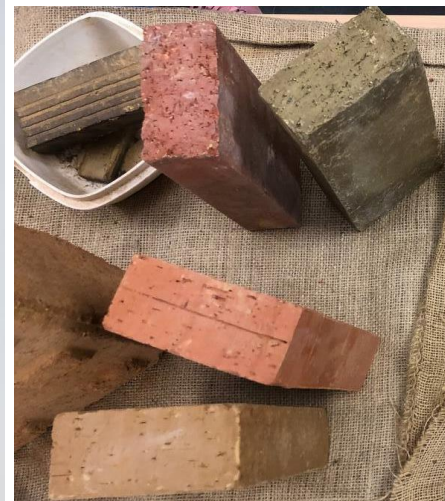


École de Saint-Père-sur-Loire,
cycle 2 « La maison rurale dans le Loiret et dans le monde »

Intervention EN CLASSE :

Les maisons dans le monde

- Projection des différents habitats dans le monde.
- Présentation d'une matériauthèque (pierre, brique, ardoise, tuile, bois, paille, isolants...).



PAYSAGE

Lycée Gaudier-Brzeska, Saint-Jean-de-Braye « Projet d'aménagement du sous-bois à l'entrée du lycée »
Public concerné

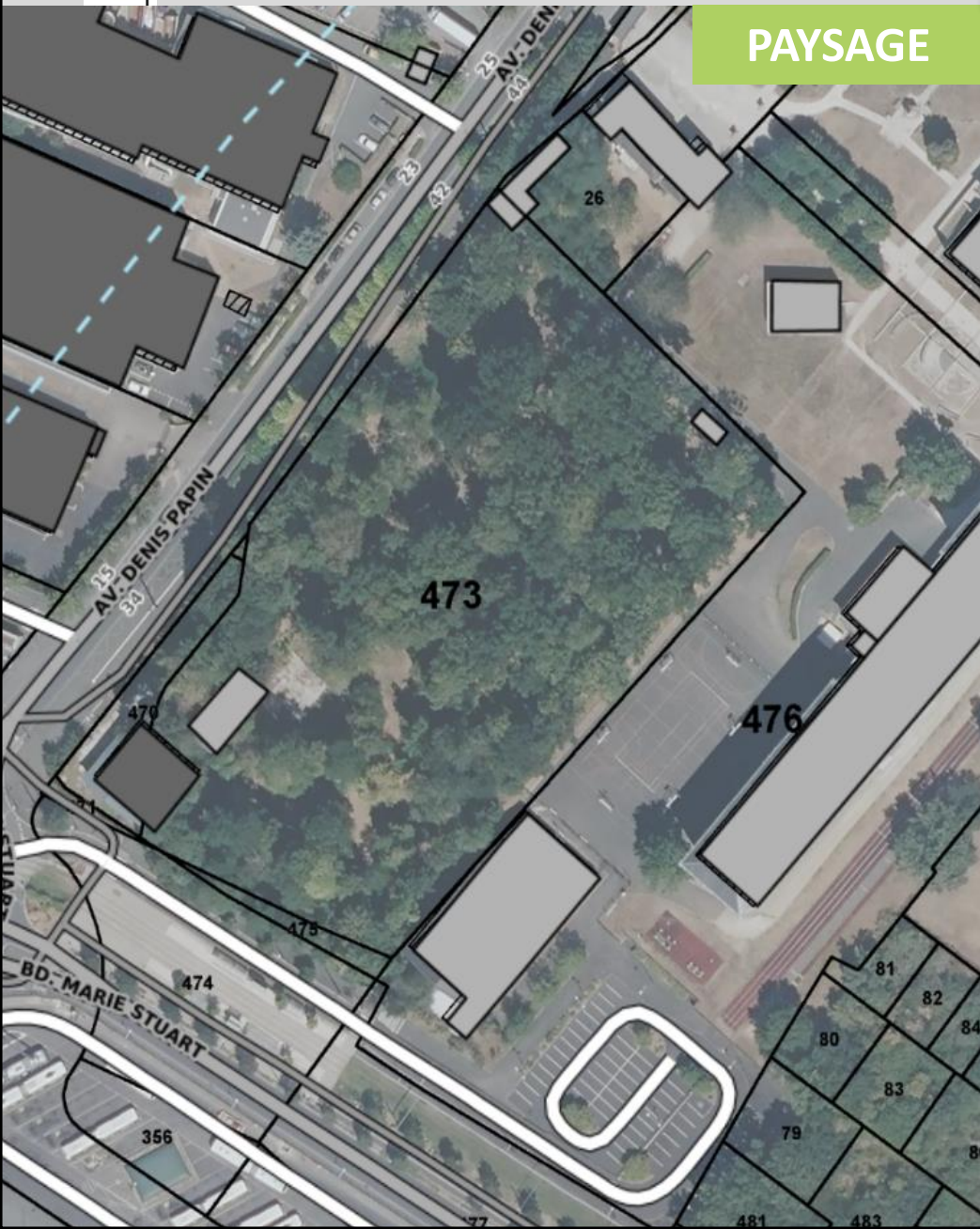
Elèves de Seconde, bac professionnel technicien géomètre
et Première bac professionnel technicien d'études du bâtiment, assistant à l'architecture.

Intervenants et organisateurs

Professeurs d'arts appliqués et géomètre topographe.
CAUE du Loiret

Situation et caractéristiques du lieu

Parcelle boisée située dans l'enceinte de l'établissement, non utilisée par les usagers du lycée. La parcelle se trouve à l'angle du lycée, visible depuis l'espace public. Le plan napoléonien révèle des traces de jardin à la française lié au bâtiment d'accueil.



Lycée Gaudier-Brzeska, Saint-Jean-de-Braye « Projet d'aménagement du sous-bois à l'entrée du lycée »

Déroulé de séances, établi avec les enseignants sur l'année :

Séance 1 (novembre) : visite du château de Vaux-le-Vicomte. Appréhension des caractéristiques des jardins réguliers à la française et de la notion de perspective ralentie.

Séance 2 (novembre) : **intervention du CAUE du Loiret**

Présentation par les élèves de leur visite à Vaux-le-Vicomte sous forme de diaporamas.

Séance 3 (décembre) : **intervention du CAUE du Loiret**

Historique des jardins, de l'Antiquité à aujourd'hui (carnet de bord fourni par le CAUE)

Séance 4 (janvier) : visite des jardins du centre historique d'Orléans – croquis et photos

Séances en arts appliqués (mars et avril) : travail sur les esquisses d'aménagement de la parcelle

Séances en topographie (avril et mai) : exécution du relevé du bois par les élèves de première bac professionnel technicien géomètre topographe et numérisation des esquisses.

Séances finales (juin) : réalisation d'une maquette par les élèves de Première bac professionnel technicien d'études du bâtiment, assistant à l'architecture. **Présentation au CAUE du Loiret**

Lycée Gaudier-Brzeska, Saint-Jean-de-Braye « Projet d'aménagement du sous-bois à l'entrée du lycée »

Seconde Géomètre / Topographe

Lycée Gaudier-Brzeska

HISTOIRE DES JARDINS

Intervenante
Laure Fauconnier, paysagiste

Décembre 2013

Les jardins de l'antiquité

Période :



Mots-clés

Les jardins suspendus

Période :



Mots-clés

Le jardin médiéval

Période :

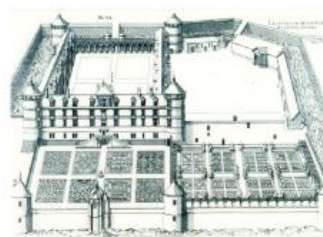


Type de structure et Mots-clés



Le jardin Renaissance

Période :



Type de structure et Mots-clés

Le jardin anglais

Période :



Type de structure et Mots-clés

Le jardin à la française

Période :



Vaux-le-Vicomte

Versailles

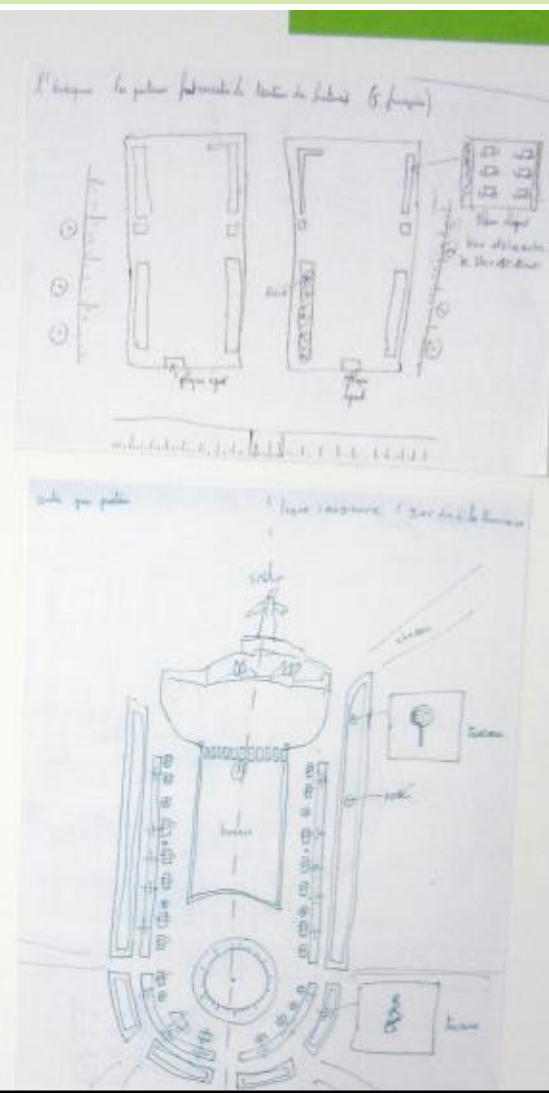
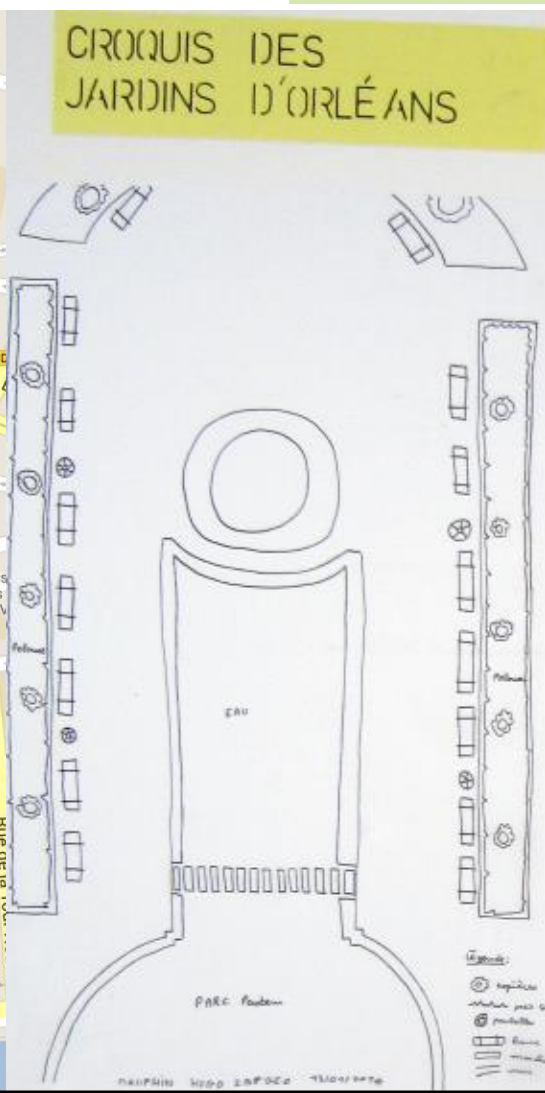


Type de structure et Mots-clés

Paysagiste - Jardinier

Lycée Gaudier-Brzeska, Saint-Jean-de-Braye « Projet d'aménagement du sous-bois à l'entrée du lycée »

Parcours de visite des jardins d'Orléans



Lycée Gaudier-Brzeska, Saint-Jean-de-Braye « Projet d'aménagement du sous-bois à l'entrée du lycée »

Relevé existant



Rue Denis Papin



-  : terre
-  : habitat
-  : usé/ye

Esquisse d'aménagement

Maquette





La croissance des villes et des villages

Public : Collégiens / Lycéens / Étudiants

Objectifs :

- Comprendre l'histoire d'un lieu et des principes d'aménagement des villes.
- Prendre conscience de la structure et de la croissance d'un ensemble urbain.
- Découvrir, parcourir, appréhender le concept d'aménagement et de l'urbanisme.
- Apprendre à connaître son quartier et son patrimoine.
- Observer, analyser les lieux et se repérer en plan et dans l'espace.

Séances proposées / Modalités de mise en place :

- séance 1 en classe : comprendre l'évolution du village et mise en relation avec le document d'urbanisme.
- séance 2 balade urbaine : comprendre la relation entre le sol, espaces bâtis et non bâtis, ainsi qu'avèc le paysage environnant / relever la présence du relief en ville / repérer les styles de constructions d'époques différentes / apprendre à observer les détails architecturaux qui racontent l'histoire de la ville ou du village.



Formes urbaines et biodiversité

Public : Collégiens / Lycéens / Étudiants

Objectifs :

- Comprendre la notion d'artificialisation des sols et l'adaptation au dérèglement climatique.
- Explorer différentes formes historiques de villages et leurs évolutions.
- Comprendre la trame verte et bleue.

Déroulement de séances :

- séance 1 en classe : présentation de la notion d'artificialisation des sols et de son constat sur le territoire. Contexte législatif de l'aménagement et du développement durable du territoire. Exemples de formes urbaines. Notions de densité, de trame verte et bleue (corridor biologique, réservoir...).
- séance 2 : atelier pratique sur un territoire fictif. Identifier quelle a été l'évolution de l'urbanisation du village et quantifier les pertes pour la biodiversité. Proposer des solutions concrètes pour préserver et/ou restaurer la biodiversité. Présentation de démarches et actions alliant biodiversité et formes urbaines. Présentation d'exemples.



Architecte, urbaniste, paysagiste, les métiers du CAUE

Public : Collégiens / Lycéens / Étudiants

Objectifs :

- Découvrir les métiers d'architecte, paysagiste, urbaniste, par l'échange direct avec un-e conseiller-e du CAUE (échanger sur les cursus scolaires et universitaires ; de quel métier s'agit-il, quelles sont les études et compétences requises, quelles sont les particularités de chaque métier ?).
- S'initier aux particularités des métiers de l'architecture, du paysage et de l'urbanisme.
- Apprendre le vocabulaire correspondant à ces métiers.
- Mieux comprendre l'architecture, le paysage, l'espace, les formes urbaines et rurales.

Séances proposées / Modalités de mise en place :

- séance 1 : rencontre et débat en classe (présentation de projets suivis par le CAUE).
- séance 2 : promenade dans la ville ou le village pour appréhender la dimension spatiale de l'espace environnant. Les élèves sont invités à poser un regard curieux et informé sur leur environnement quotidien et son évolution, à imaginer, à leur échelle, le rôle d'un acteur de l'aménagement du territoire.



La maison dans le Loiret

Public : Élémentaires / Collégiens

Objectifs :

- Sensibiliser aux constructions traditionnelles dans le Loiret et aux évolutions des formes architecturales.
- S'initier à différents modes de constructions, de matériaux...
- Comprendre l'histoire et l'évolution que traverse une maison.
- Observer et analyser l'architecture qui nous entoure et ses relations à la géographie et à l'environnement.
- Se repérer en plan et dans l'espace.
- Enrichir son vocabulaire sur l'architecture et la construction.

Séances proposées / Modalités de mise en place :

- séance 1 en classe : Typologies architecturales, identités architecturales, forme et matériaux mis en œuvre dans l'habitat.
- séance 2 : balade architecturale dans un quartier de la ville ou du village : la découverte et observations des différentes formes d'architecture. Identification des époques et techniques de construction.
- séance 3 : atelier en classe : évolution des modes d'habiter aujourd'hui. Atelier sur la maison idéale et ses liens avec le territoire.



Qu'est-ce qu'un centre-ville ?

Public : Collégiens / Lycéens

Objectifs :

- Découvrir différentes formes urbaines à travers le monde.
- Appréhender les enjeux territoriaux (histoire, géographie).
- Observer les villes et villages qui nous entourent.
- Observer son environnement, mieux appréhender son quartier.

Séances proposées / Modalités de mise en place :

- séance 1 en salle : présentation de centres-villes dans le monde à travers l'histoire.
- séance 2 : atelier débat « Qu'est-ce qu'un centre-ville aujourd'hui ?
Quels sont les lieux de centralité dans ma ville ? »



Urbanisme et densité

Public : Collégiens / Lycéens / Étudiants

Objectifs :

- Découvrir différentes typologies et formes urbaines.
- Comprendre les notions de densité réelle / densité perçue.
- Quantifier les densités par quartier.
- Apprendre à identifier les potentiels de densité dans un territoire (dents creuses, friches, bâti vacant...).
- Appréhender les liens entre densité, déplacements, centralités.

Séances proposées / Modalités de mise en place :

- séance 1 en salle : présentation de la notion de densité, travail en groupe pour comptabiliser la densité de plusieurs quartiers, présentation de différentes formes urbaines.
- séance 2 à l'extérieur : balade urbaine dans son quartier (densité, mobilité, centralité, potentiels). Repérage des formes urbaines et des densités.



La Reconstruction dans le Val de Loire, l'exemple du Loiret

Public : Élémentaires / Collégiens

Objectifs :

- Sensibiliser à l'architecture de l'après-guerre et prendre connaissance de l'histoire des villes reconstruites dans le Loiret.
- Découvrir et apprendre à identifier les typologies architecturales et urbaines de la reconstruction (bâti, décors, matériaux, techniques constructives, principes d'organisation).
- Apprendre à lire l'architecture et la construction.

Séances proposées / Modalités de mise en place :

- séance 1 en classe : histoire de la reconstruction dans le Val de Loire, présentation en salle.
- séance 2 : balade urbaine dans un quartier reconstruit (exemples : Orléans, Sully, Gien, Châteauneuf-sur-Loire).



L'histoire des jardins

Public : Collégiens / Lycéens

Objectifs :

- Comprendre l'évolution historique de la composition des jardins.
- Comprendre les caractéristiques majeures des jardins à différentes époques de l'histoire.
- Enrichir son vocabulaire lié aux jardins et au paysage.
- Apprendre à reconnaître les composantes d'un jardin.

Séance proposée / Modalités de mise en place :

- séance 1 en classe : histoire des jardins.
- séance 2 balade urbaine : parcours dans la ville d'Orléans pour découvrir plusieurs jardins publics aux compositions et styles différents.

caue45.fr

Conseil d'architecture, d'urbanisme
et de l'environnement du Loiret



CAUE du Loiret

Les ressources :

- le site : **www.caue45.fr**
- **les fiches conseil**
- **les dossiers thématiques**
- **l'Observatoire**

CAUE du Loiret

Missions

Ressources

Le CAUE

Prendre rendez-vous

CONCOURS PHOTO

Renseignements sur : concoursphoto.caue45.fr

LES PAYSAGES NOURRICIERS DU LOIRET

DU 15 mai AU 15 octobre 2023

ouvert à tous

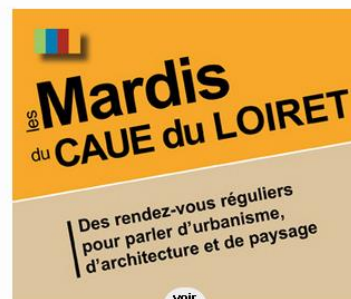
Actualités /



CONCOURS PHOTO
LES PAYSAGES NOURRICIERS DU LOIRET



RAPPORT D'ACTIVITÉS DU CAUE 2023



ATELIERS PRÉPARÉS ET ANIMÉS PAR
L'ÉQUIPE DU CAUE POUR LES ÉLUS ET LES
TECHNICIENS DES COLLECTIVITÉS



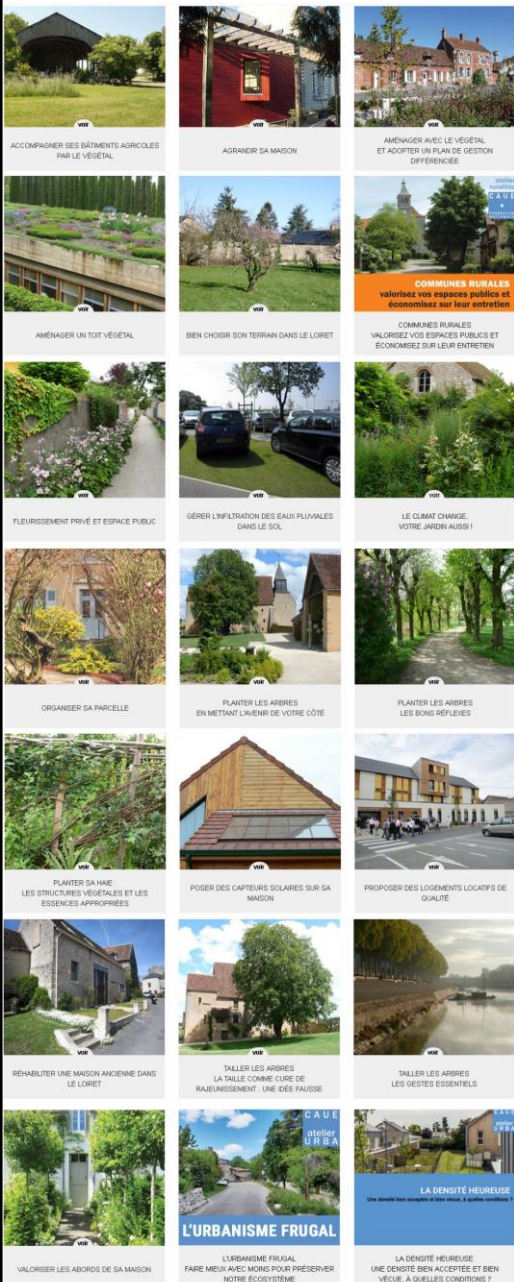
FORMATION : PERFORMANCE ÉNERGÉTIQUE
ET ARCHITECTURE
BÂTIMENTS PUBLICS ET PRIVÉS



AMBASSADEURS DE LA BIODIVERSITÉ.
ATELIER 5 : ARCHITECTURE, BIODIVERSITÉ ET
RESSOURCES LOCALES.



JARDIN DE RUE



- Accompagner ses bâtiments agricoles par le végétal.
- Agrandir sa maison.
- Aménager un toit végétal.
- Bien choisir son terrain dans le Loiret, acheter pour construire ou transformer de l'existant.
- Construire en zones inondables.
- Construire une véranda.
- Enduire un bâti ancien à la chaux naturelle.
- Fleurissement privé et espace public, fleurissement des trottoirs et des pieds de murs.
- Le climat change, votre jardin aussi !
- Organiser sa parcelle.
- Planter les arbres en mettant l'avenir de votre côté.
- Planter les arbres : les bons réflexes.
- Planter sa haie : les structures végétales et les essences appropriées.
- Poser des capteurs solaires sur votre maison.
- Réhabiliter une maison ancienne dans le Loiret.
- Tailler les arbres : la taille comme cure de rajeunissement : une idée fausse.
- Tailler les arbres : les gestes essentiels.
- Valoriser les abords de sa maison...



NOUVEAU DOSSIER THÉMATIQUE
URBANISME, CLIMAT ET BIODIVERSITÉ



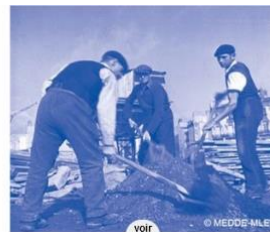
RECONVERSION,
FAIRE DU NEUF AVEC L'ANCIEN



ARCHITECTURE ET BIODIVERSITÉ



LA DENSITÉ HEUREUSE. UNE DENSITÉ BIEN
ACCEPTÉE ET BIEN VÉCUE, À QUELLES
CONDITIONS ?



LA RECONSTRUCTION DANS LE VAL DE LOIRE



ZONES INONDABLES



LES MARES



TIERS LIEUX



LE BÂTI VACANT,
DÉCONSTRUIRE OU RÉUTILISER ?



RÉGÉNÉRATION DU TISSU PAVILLONNAIRE
COMME SOLUTION CONTRE L'ÉTALEMENT
URBAIN



LA VALORISATION DES BERGES



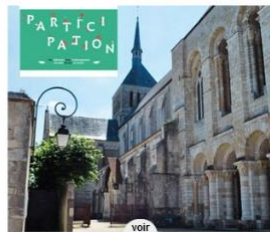
LES PLANS DE SIGNALÉTIQUE



FLEURIR ET PARTICIPER



INTENSIFIER LES BOURGS,
DENSIFIER L'HABITAT



CENTRALITÉS ET MULTI POLARITÉS



GESTION URBAINE DE L'EAU DE PLUIE



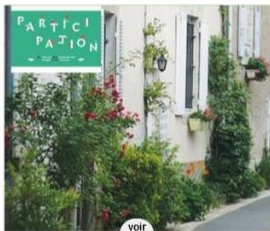
REPERAGE ET RÉUTILISATION DES FRICHES



ASSAINISSEMENT, PAYSAGES ET
ARCHITECTURES



LISIÈRES VILLAGEOISES ET FRANGES
URBAINES



NATURE DANS LES BOURGS



AGRICULTURES ET PAYSAGES



LES BAINADES ÉCOLOGIQUES



LA CONCERTATION



HABITER ET VIEILLIR



EQUIPEMENT SOCIAL ET SOCIO-ÉDUCATIF

L'AgoraBeaugency (45)
AXIS Architecture

HABITAT COLLECTIF

Écoquartier les Rives du Solin
– 25 logements collectifs et 9
logements individuelsChâlette-sur-Loing (45)
BOURGOIN Vincent - architecte

EQUIPEMENT SCOLAIRE / UNIVERSITAIRE

École Madeleine.
Construction d'un bâtiment
périscolaireJargeau (45)
BHPR Architectes

AMÉNAGEMENT PAYSAGER

Parc de la ValinièreSemoy (45)
STRIBLEN Olivier - paysagiste - Vénus Architecture

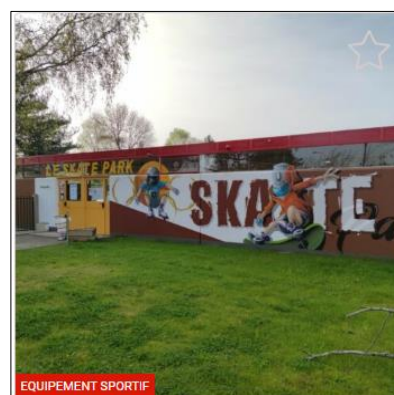
HABITAT INDIVIDUEL

**Extension d'une maison
individuelle**Sandillon (45)
COLLET Ursula - architecte

HABITAT SEMI-COLLECTIF

Logements intermédiaires
« Les villas du verger » –
Écoquartier du Hameau (îlots
C4 et C5)Saint-Jean-de-Braye (45)
DLA Dumont – Legrand architectes

HABITAT INDIVIDUEL

Maisons groupéesBriare (45)
BERMOND Odile - architecte - PORCHON Jean-Paul -
architecte

EQUIPEMENT SPORTIF

Skatepark couvertSaint-Jean-de-Braye (45)
Bureau d'études ville

AMÉNAGEMENT PAYSAGER

Traversée d'un village-rueMareau-aux-Prés (45)
STRIBLEN Olivier - paysagiste

Le CAUE organise un concours photo sur le thème des **paysages nourriciers du Loiret**.

Objectif : **valoriser la diversité des paysages départementaux et leurs liens avec la question alimentaire**, par des contributions photo, puis dans un second temps, par une exposition photographique ou des publications sur les paysages du Loiret.

Ce concours, **ouvert à tous**, se déroule du 15 mai 2023 au 15 octobre 2023. Les photographies proposées pour ce concours doivent être prises dans le Loiret.

...

PLAINE
COTEAU
FORÊT
VALLÉE
RIVIÈRE
LISIÈRE
BOIS
PRÉ
JARDIN
VIGNOBLE
VERGER
CHAMP
BOSQUET
ÉTANG
DUCHE
CLAIRIÈRE
FLEUVE
PRÉ-VERGER
PRAIRIE
POTAGER
BOCAGE

...



CONCOURS thème LES PHOTO PAYSAGES NOURRICIERS DU LOIRET

DU 15 mai AU 15 octobre 2023

Ouvert à tous
6 lauréats récompensés.
Une sélection de photos exposée.

Renseignements sur :
concoursphoto.caue45.fr

FLASHEZ-MOI
POUR PARTICIPER



À gagner : vol en montgolfière, vol en ULM, balade en bateau sur la Loire, nuit en écolodge, entrées dans les châteaux départementaux, panier de produits locaux...

La veille des Journées européennes du Patrimoine, les CAUE proposent aux élèves avec leurs enseignants, de la maternelle au lycée, un programme d'activités gratuites et adaptées au jeune public.

Informations sur
www.les-enfants-du-patrimoine.fr

Les Enfants du Patrimoine

www.les-enfants-du-patrimoine.fr

vendredi
15 septembre
2023

Journées européennes du patrimoine

Un programme d'activités
gratuites pour les écoles,
collèges et lycées à réserver
en ligne

45



Loiret

c|a.u.e

Conseil d'architecture, d'urbanisme
et de l'environnement

Questions / Réponses

et pour contacter **le CAUE du Loiret**

contact@caue45.eu

36 quai du Châtelet 45000 Orléans - www.caue45.fr

www.facebook.com/caueduloiret



[instagram.com/loiretcaue](https://www.instagram.com/loiretcaue)



[linkedin.com/company/caue-loiret](https://www.linkedin.com/company/caue-loiret)

