

**Remédiation et collaboration :
Deux exemples de séances.**

Exemple 1 : remédiation après évaluation et travail par compétences.

Objectifs :

- Favoriser la mémorisation
- Classer les idées
- Différencier et s'adapter aux élèves qui développent une mémoire visuelle.

Outil : <https://framindmap.org/mindmaps/index.html>.

Modalités de mise en œuvre :

Après une évaluation de type « *composition* », portant sur le thème « Nouveaux horizons géographiques et culturels des Européens à l'époque moderne », permettre aux élèves de s'approprier la méthodologie de la composition, de réinvestir le cours, et de pouvoir rattraper un devoir mal réussi.

Une boîte à idées contenant les mots-clés de la composition :

Comptoirs, empire colonial, Amérique du Sud, Espagne, Portugal, Asie, richesses, évangélisation, nouvelle route vers les Indes, empire ottoman ...

Tâche complexe :

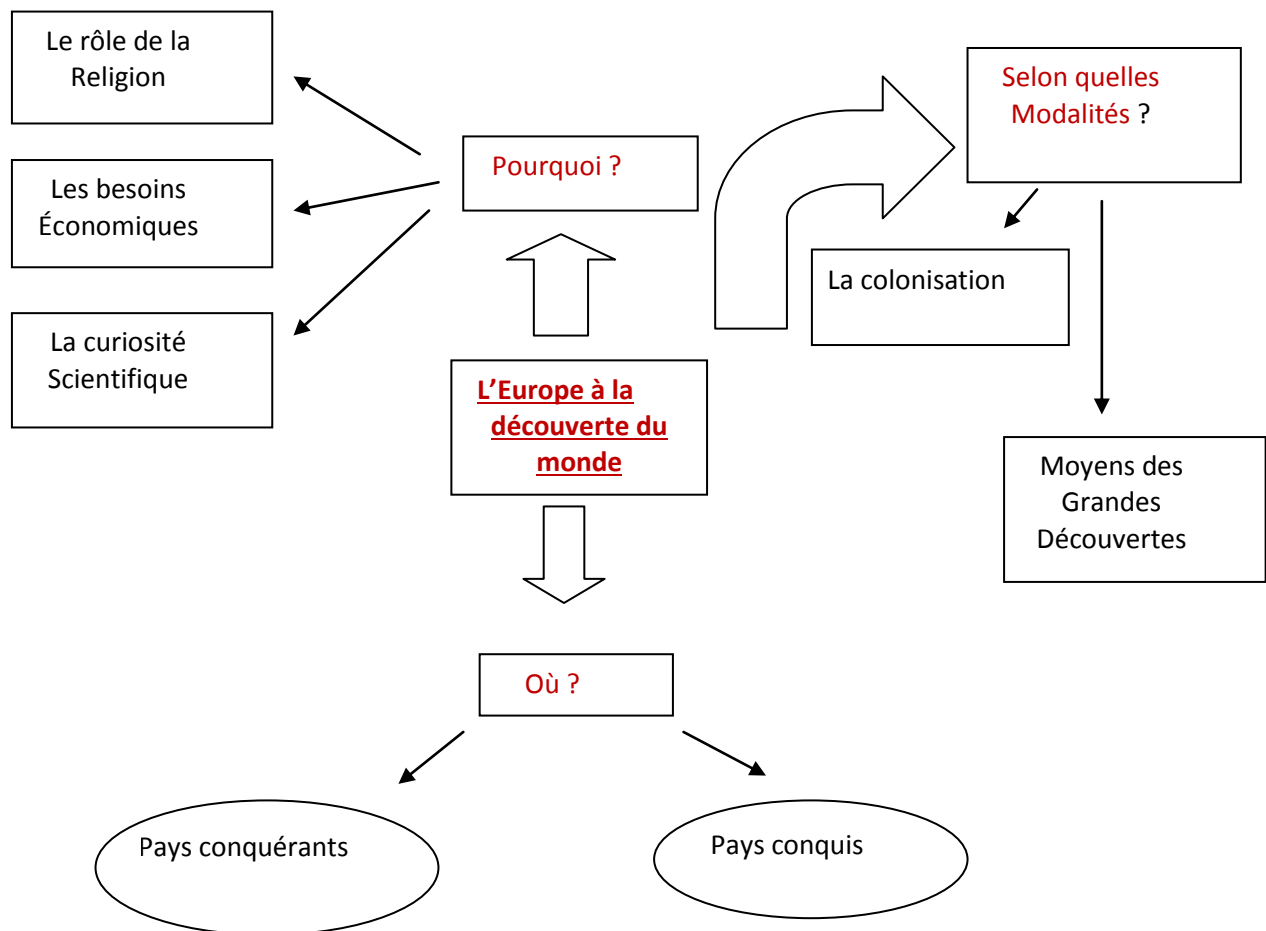
- ➔ Trouver les titres des grandes parties
- ➔ Trouver et classer les idées secondaires (les titres des sous-parties) dans chaque grande partie (*ce sont celles que j'ai notées sur le schéma ci-dessous*).
- ➔ Mettre à leur place dans chaque partie et sous-partie les mots-clés de la boîte à idées.

Évaluation / remédiation : les élèves travaillent sur l'appli Internet de carte mentale (lien ci-dessus), seuls, en salle multimédias (travail à réaliser en TD ou AP pour être en demi-groupe).

- Ils s'inscrivent dans un niveau de compétence : soit la tâche simple (**niveau 1**) qui consiste à placer les mots-clés de la boîte à idée dans chaque grande partie, sans qu'il soit nécessaire de les nommer ; soit la tâche complexe (**niveau 2 et 3**) qui consiste à trouver les titres des grandes parties et les sous-parties, **ET** à placer les mots-clés à bon escient.
- Ils bénéficient d'une bonification de 1, 2, 3 points selon le niveau qu'ils choisissent.

Intérêts de la pratique :

- On est dans le cadre d'une correction active et non passive, où l'enseignant donne le plan détaillé de la composition.
- On travaille sur la responsabilité de chaque élève : en fonction du nombre de points qu'il a obtenus au devoir, il prend le risque de sélectionner le niveau 2, voire le niveau 3.
- On différencie les pratiques : l'adaptation à chaque niveau d'élèves → ceux qui savent organiser et rédiger, ceux qui ont des difficultés à organiser/classer, ceux qui peinent à trouver des idées.



Exemple 2 : remédiation après évaluation et travail par compétences.

Objectifs :

- Favoriser le travail collaboratif
- Sélectionner des informations pour construire des savoirs que l'on partage ensuite
- Rendre les élèves acteurs de la construction de leur propre cours
- Différencier, et s'adapter aux élèves qui sont capables de travailler en équipe et de partager leurs connaissances → importance de la dimension civique.

Modalités de mise en œuvre :

Séance 1 (deux heures) : présentation en cours magistral-dialogué des événements prérévolutionnaires ; tableau de la France en 1789.

Séance 2 : en groupe (TD ou AP) : lancement du projet collaboratif → présentation, constitution des groupes d'élèves, première manipulation de Framapad.

Outil : <https://framapad.org>.

Tâche complexe :

- Par groupe de 18, les élèves sont répartis dans des groupes de 3, avec un rédacteur nommé.
- Un dossier documentaire dense, varié, riche en informations, est distribué sous format numérique dans l'ENT des élèves.
- Les groupes doivent rechercher des informations afin de présenter :
 - Les acteurs de la révolution française
 - Les journées révolutionnaires
 - Les idées diffusées pendant la Révolution.

Le cours se construit en fonction des textes rédigés par les groupes d'élèves, qui peuvent en temps réel :

- Se corriger, argumenter, alimenter des informations, modifier ...
- Etre contrôlés par l'enseignant qui émet des remarques régulières via le Chat, pour corriger, rectifier, poursuivre la réflexion ...
- Entre chaque séance de TD/AP, le cours en classe entière permet de compléter une frise chronologique qui fixe dans le temps les éléments sur lesquels les élèves ont travaillé.

Evaluation / remédiation : à chaque groupe d'élèves est attribuée une couleur ; il s'agit donc d'évaluer la clarté, la précision, l'argumentation, le contenu, la mise en forme des textes produits, ainsi que la dimension civique (le groupe a-t-il bien travaillé ensemble ?)

Une évaluation sommative est possible pour les groupes qui ont dysfonctionné : compléter un tableau des acteurs, principales journées révolutionnaires et idées diffusées pendant la période.

Intérêts de la pratique :

- On est dans le cadre d'une collaboration entre élèves : c'est de la pédagogie de projet → on travaille pour soi, mais aussi pour le groupe, en vue d'une production finale.
- Les élèves construisent eux-mêmes le cours, qui leur est d'emblée adapté, puisque le choix des mots, des phrases, des idées est le leur.

- On peut imaginer travailler avec une autre classe alignée en barrette **OU** avec la même classe mais dans une autre discipline (Français avec les œuvres littéraires).
- On différencie les pratiques : on s'adapte en fin d'année à des élèves fatigués, qui ont besoin de varier leur posture en classe, et on les rend responsables d'un projet → idée du nouveau souffle pour finir l'année.