

# L'absentéisme.

## Politique académique. Comment agir sur l'absentéisme?

Réunion de bassin CPE Loiret Orléans

Mardi 16 janvier 2018.

Jamal KHELLAD, IA-IPR EVS. Référent académique absentéisme.

# Le projet académique 2013-2017

- Ambition 2 Fluidifier et sécuriser les parcours  
Objectif 4 Lutter contre le décrochage

Fiche cadre 10: « Assurer le suivi de l'absentéisme »

- Doter l'Académie d'outils de mesure de l'absentéisme.
- Développer une culture d'analyse des indicateurs de l'absentéisme pour le traiter et prévenir le décrochage.
- Mutualiser les bonnes pratiques.

# Circulaire interministérielle du 24-12-2014 relative à la prévention de l'absentéisme scolaire:

- **Au niveau académique:**

- Proposer des outils de pilotage.
- Mettre en place des tableaux de bord relatifs à l'absentéisme dans les établissements où l'absentéisme est le plus fort.
- Intégrer ces indicateurs dans les contrats d'objectifs.
- Veiller à la cohérence académique et mutualiser les expériences.

# Les outils de pilotage:

- Sur la base d'un recueil exhaustif des données sur l'absentéisme depuis l'année scolaire 2012-2013:

- ❖ **Depuis mars 2014, chaque EPLE est destinataire d'un tableau de bord annuel absentéisme :**

- évolution de l'absentéisme mois par mois tout au long de l'année.
- Comparaison avec les données académiques.

- ❖ **Bilan annuel objectif de l'absentéisme académique**: diffusion d'une note d'informations académique produite par la DEP.

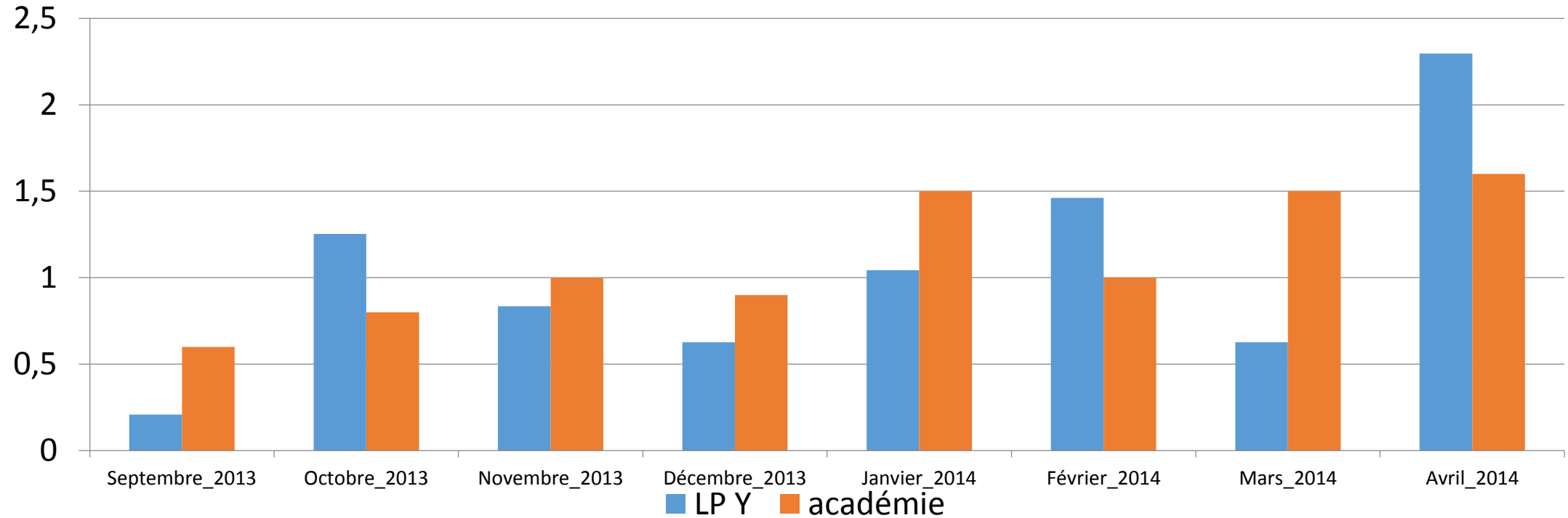
- ❖ **Un tableau de bord vie scolaire proposé** aux EPLE pour initier l'élargissement de cette démarche à d'autres indicateurs.

# La mise en œuvre:

- Mise à disposition des EPLE d'un tableau de bord absentéisme pour:
  - **Etre en mesure** de « Présenter un rapport d'informations sur l'absentéisme » « à l'occasion de la présentation **du rapport pédagogique** ». (circulaire du 24 décembre 2014).
  - Aider les EPLE à développer une véritable culture de l'analyse et de l'exploitation des indicateurs d'absentéisme
  - **Mobiliser** les équipes éducatives sur la base **d'un constat objectif**.
- Intégration, de ces indicateurs dans le cadre de la contractualisation pour traiter la question de l'absentéisme dans une politique globale d'établissement.

# Un exemple de restitution aux établissements

**Taux d'absentéistes « lourd » (> 10 demi-journées) 2013-2014 (%)**



- **Au niveau EPLE:** Circulaire interministérielle du 24-12-2014

**Au vu du caractère multifactoriel de l'absentéisme,**

- **Privilégier la réponse au sein de l'EPLE** qu'elle soit éducative, pédagogique, en lien avec le climat scolaire ou le parcours de l'élève.
- **Renforcer l'accompagnement et le dialogue avec les parents :** personnel référent, dispositif d'aide contractualisé, communication des leçons et devoirs.
- **Proposer aux familles des dispositifs départementaux ou locaux de soutien à la parentalité , renforcer les partenariats.**

# **L'absentéisme des élèves dans les établissements publics du second degré de l'académie d'Orléans-Tours en 2016-2017**

Enquête exhaustive dans l'académie

DEP

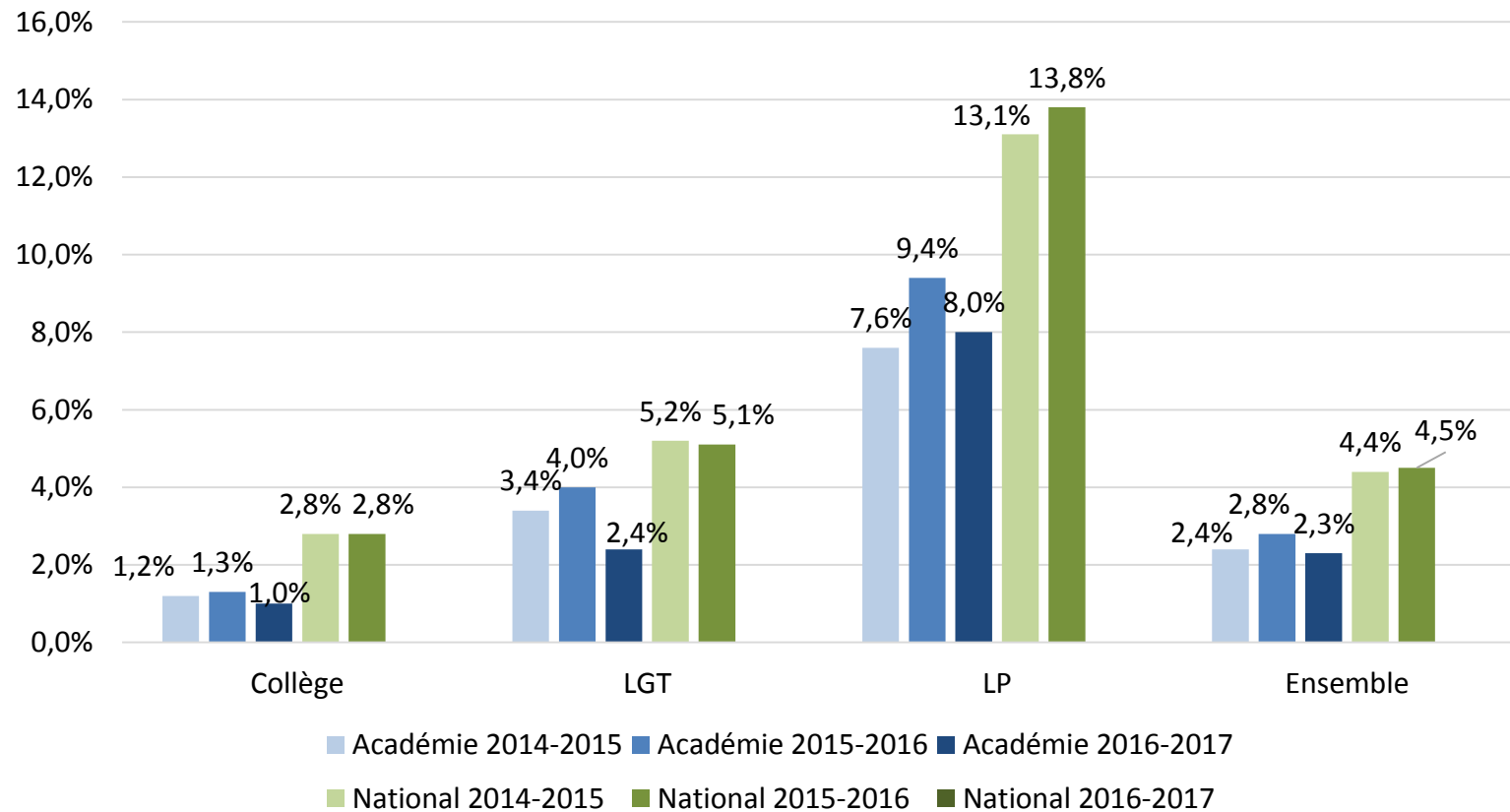


## Les principaux indicateurs calculés à partir de l'enquête

- La proportion d'élèves absentéistes (absents plus de 4 demi-journées sans justification)
- Le temps d'enseignement perdu (nombre total d'heures d'absences justifiées ou non / nombre total d'heures d'enseignement de l'établissement)
- Le taux d'absentéisme lourd (élèves absents plus de 10 demi-journées sans justification)

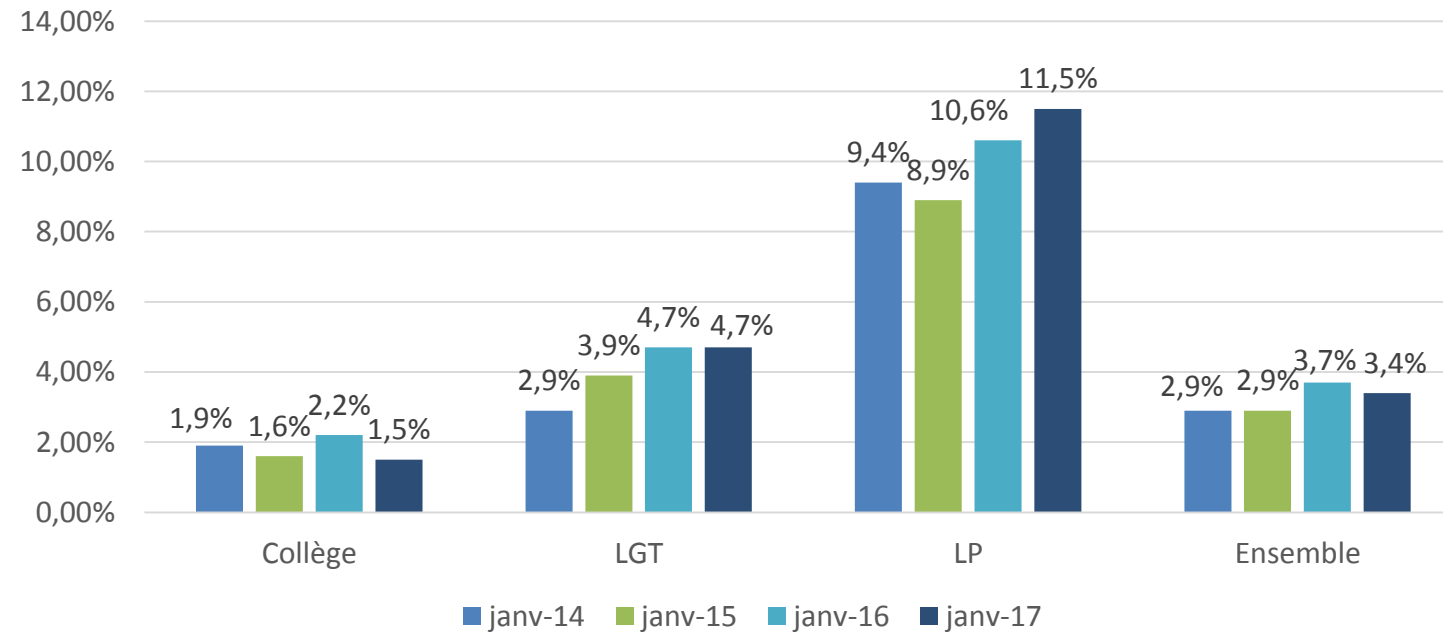
# Absentéisme en 2014-2015, 2015-2016 et 2016-2017

Evolution du taux d'absentéistes selon le type d'établissement  
(%)



# Absentéisme en janvier 2017 dans l'académie

**Comparaison de la proportion d'élèves absents en  
janvier 2014, 2015, 2016 et 2017 par type  
d'établissement (%)**



# L'absentéisme reste plus important dans les lycées professionnels

Distribution de la proportion des élèves absentéistes en janvier 2017 (%)

	Premier quartile	Médiane	Dernier quartile	Dernier décile
<b>Collège</b>	0,3%	0,8%	1,8%	3,8%
<b>LGT</b>	1,2%	3,1%	5,8%	7,9%
<b>LP</b>	3,7%	7,7%	16,7%	24,5%
<b>Ensemble</b>	0,5%	1,2%	3,4%	7,5%

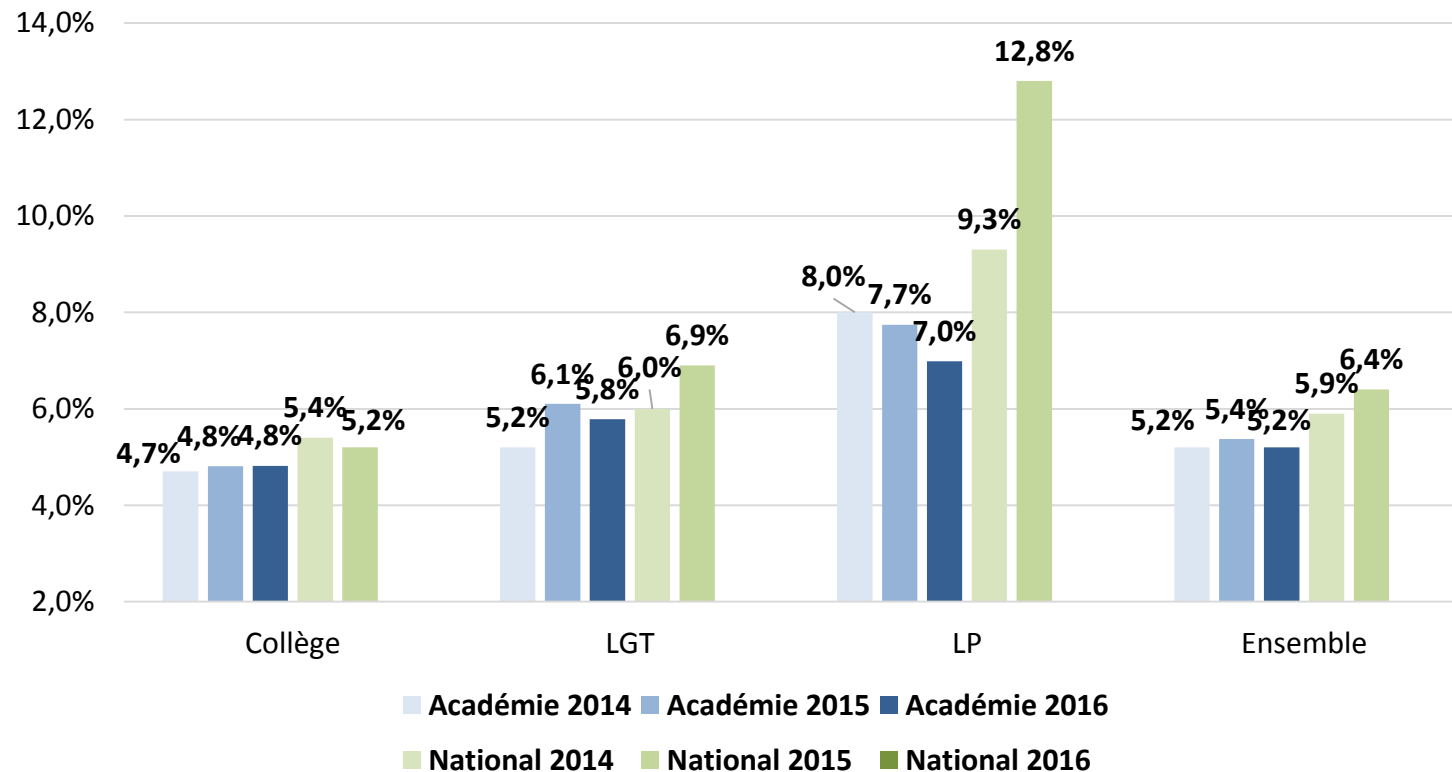
## Plus d'absentéisme en éducation prioritaire

Proportion d'élèves absents en collège selon l'appartenance à l'éducation prioritaire (2016-2017)

	REP+	REP	HEP	Ensemble
Septembre	2,2%	1,9%	0,4%	0,6%
Octobre	0,7%	1,4%	0,4%	0,5%
Novembre	2,7%	2,2%	0,7%	0,9%
Décembre	2,0%	1,2%	0,7%	0,7%
Janvier	6,1%	3,1%	1,3%	1,5%
Février	1,9%	1,6%	0,7%	0,8%
Mars	4,7%	4,3%	1,7%	1,9%
Avril	2,2%	2,3%	0,9%	1,0%

## Un peu plus de temps d'enseignement perdu par les élèves que l'année précédente, sauf en LP

Proportion d'heures d'enseignement perdues pour tous motifs (hors non justifié) par type d'établissement (%)



## L'absentéisme lourd touche en moyenne 0,4% des élèves

Proportion d'élèves absents de façon non justifiée plus de dix demi-journées par mois, par type d'établissement en 2016-2017 (%)

	Collège	LEGT	LP	Ensemble
<b>Septembre</b>	0,2%	0,3%	1,0%	0,3%
<b>Octobre</b>	0,1%	0,2%	0,8%	0,2%
<b>Novembre</b>	0,2%	0,5%	1,7%	0,4%
<b>Décembre</b>	0,2%	0,3%	1,0%	0,3%
<b>Janvier</b>	0,3%	0,8%	2,5%	0,7%
<b>Février</b>	0,2%	0,3%	1,0%	0,3%
<b>Mars</b>	0,4%	1,4%	2,6%	0,9%
<b>Avril</b>	0,2%	0,6%	1,3%	0,4%

## Le nombre de signalements progresse

Proportion d'élèves absents de façon non justifiée plus de dix demi-journées par mois, par type d'établissement en 2016-2017 (%)

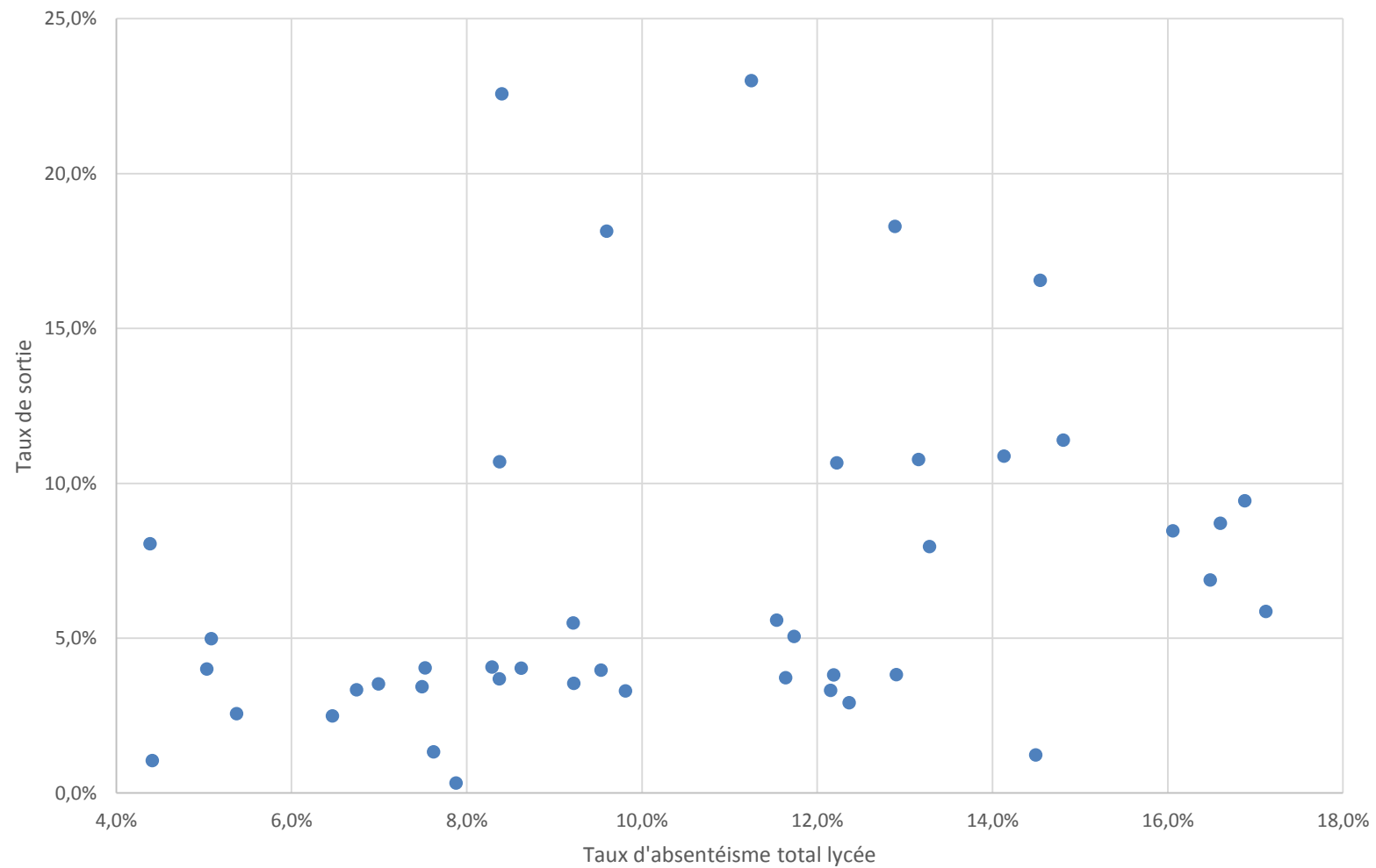
	Collège	LEGT	LP	Ensemble	Evolution / 2015-2016
<b>Septembre</b>	49	14	28	91	55
<b>Octobre</b>	38	14	17	69	18
<b>Novembre</b>	55	24	30	109	19
<b>Décembre</b>	45	27	40	112	45
<b>Janvier</b>	43	29	38	110	29
<b>Février</b>	39	39	21	99	42
<b>Mars</b>	92	24	50	166	43
<b>Avril</b>	52	28	19	99	28



## Taux d'absentéisme en collège par département

	2014-2015	2015-2016	2016-2017
<b>Cher</b>	1,6%	1,6%	1,7%
<b>Eure-et-Loir</b>	1,5%	1,2%	0,9%
<b>Indre</b>	0,7%	0,8%	0,9%
<b>Indre-et-Loire</b>	0,7%	1,0%	0,7%
<b>Loir-et-Cher</b>	0,9%	1,0%	0,9%
<b>Loiret</b>	1,6%	1,7%	1,1%
<b>Académie</b>	1,2%	1,3%	1,0%

# Croisement taux de sortie et taux d'absentéistes



## L'absentéisme et les résultats de la recherche

- L'enquête Pisa 2015 et les liens avec le décrochage
- Les facteurs influençant l'absentéisme
- Posture et perspectives

### Sources:

**Institut Français de l'éducation (Ifé):** Dossier d'actualité veille et analyses • n° 84 • Mai 2013

Le décrochage scolaire : diversité des approches, diversité des dispositifs.

**Conseil national d'évaluation du système scolaire (Cnesco):** Comment agir plus efficacement face au décrochage scolaire ? Novembre 2017.

# L'absentéisme: enquête Pisa 2015 et liens avec le décrochage

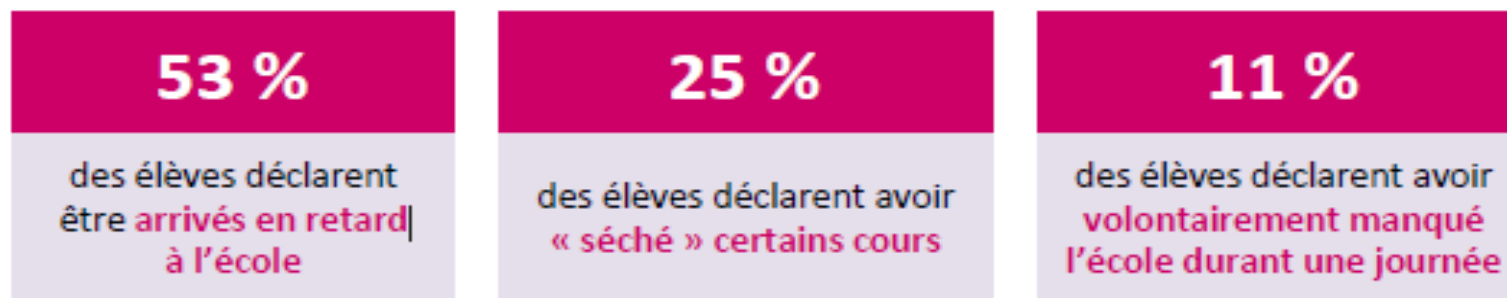
- La recherche a identifié trois indicateurs tangibles du processus de désengagement scolaire :
  - l'absentéisme
  - les problèmes comportementaux autres que l'absentéisme
  - la faiblesse des résultats scolaires.

# L'absentéisme: enquête Pisa 2015 et liens avec le décrochage

- De nombreuses recherches ont montré l'importance du lien entre absentéisme et décrochage. L'absentéisme est à la fois un élément prédictif du décrochage scolaire et un symptôme puissant.
- Selon une étude menée aux États-Unis, les élèves qui décrochent dans le secondaire supérieur (équivalent du lycée en France) ont en moyenne 6 fois plus d'absences au début de leur scolarité (CP) que leurs camarades qui sont allés jusqu'au diplôme, 16 fois plus d'absences au collège et 33 fois plus au lycée (Alexander, Entwisle & Kabbani, 2001). Cette analyse montre ainsi que l'absentéisme fait partie d'un processus qui peut se construire dès le début de la scolarité.

# L'absentéisme en France Pisa 2015

En France, selon les résultats de l'enquête PISA 2015 sur les élèves de 15 ans, **dans les deux semaines précédant l'enquête** :



Source : Monseur & Baye, Cnesco, 2017 ; données PISA 2015.

L'absentéisme peut se caractériser de différentes manières et à différents niveaux. L'arrivée en retard à l'école est la forme la plus courante, pour plus d'un élève sur deux.

L'absentéisme « perlé » est également assez régulier. S'il n'apparaît pas comme un facteur direct de décrochage, il peut être identifié comme un signal visible sur lequel il convient de porter une attention particulière. Ainsi, **un élève qui s'absente à certains cours présente presque deux fois plus de risques de s'absenter toute une journée qu'un autre élève.**

**L'absentéisme d'une journée entière apparaît comme le plus préoccupant, dans l'optique de la lutte contre le décrochage scolaire.** Il est le moins fréquent mais touche, cependant, un pourcentage non négligeable de jeunes potentiellement à risque de décrochage.

# Les facteurs influençant l'absentéisme

## Quelques constats

- Un effet établissement indéniable.
- Alors que divers facteurs sont identifiés par la recherche ( performances, pratiques pédagogiques, climat, les relations aux enseignants, les parents...)  
... Lorsque les enseignants parlent du décrochage d'un élève en particulier, ils invoquent la famille et des causes individuelles, alors que lorsqu'ils parlent du décrochage en général, ils mentionnent plutôt la famille et le système scolaire (Canivet et al., 2006).
- Une définition de l'absentéisme qui ne fait pas consensus et des signalements très inégaux selon les établissements.

# Les facteurs influençant l'absentéisme

## Quelques constats

- Une tendance générale à agir en remédiation, plutôt qu'en prévention, alors que cela est plus coûteux en temps et que le résultat est incertain.
- Une approche collective de la persévérance scolaire qui fait parfois défaut:
  - Réflexion collective au sein des établissements insuffisante.
  - Collaboration avec les différents acteurs: politique de la ville, associations, maisons des adolescents à développer .



# Les facteurs influençant l'absentéisme relevant de l'école.

- Le climat scolaire est la variable ayant le plus d'influence sur les décrocheurs puisqu'elle joue à hauteur de 10 % dans le risque de décrochage. Pour Debarbieux, le climat scolaire est essentiellement lié à la relation entre élèves et enseignants.
  - La notion de bienveillance est importante : des enseignants faisant preuve de bienveillance dans leur quotidien peuvent réduire « par trois le risque de passer à un niveau supérieur de décrochage chez les élèves identifiés comme à risque » (Blaya 2010 ).

# Les facteurs influençant l'absentéisme relevant de l'école.

- La relation élèves enseignants est primordiale.
  - L'étude Pisa 2015 montre qu'en France, comme dans l'ensemble des 26 pays de l'OCDE étudiés, le sentiment d'être traité injustement par les enseignants augmente significativement et fortement le risque d'absentéisme. Par ailleurs, ce sentiment d'injustice est particulièrement plus élevé en France que dans les autres pays de l'OCDE.
  - Les pratiques pédagogiques, le niveau d'exigence, la qualité du soutien influencent aussi la performance et donc la persévérance scolaire.

# Les facteurs influençant l'absentéisme relevant de l'école.

## ■ Les effets de pairs entre élèves.

- Toutes choses égales par ailleurs, un élève a près de 1,5 fois plus de risques de s'absenter si l'absentéisme est élevé dans son établissement. L'étude montre ainsi l'importance de la prise en compte des effets de socialisation entre pairs pour expliquer les comportements d'adolescents fragilisés.
- De nombreuses recherches ont montré que les élèves « désengagés » se reconnaissent et s'associent dans une spirale négative qui influence leurs résultats scolaires et leur probabilité de décrocher (Ream & Rumberger, 2008 ; Rumberger & Lim, 2008). Ces élèves sont « prêts à sacrifier leur scolarité pour « plaire » et se fondre dans le groupe. [...]
- Ce résultat tend à renforcer l'idée selon laquelle les établissements devraient constituer des lieux d'affiliation à des pairs « vertueux » plutôt qu'à des pairs souvent absents. La politique d'établissement semble donc un facteur important dans la lutte contre l'absentéisme.

# Les facteurs influençant l'absentéisme relevant de l'école.

## ■ Le sentiment d'appartenance.

- Le niveau de violence à l'école ( harcèlement...)
  - Travail systématique sur la loi et la place de chacun, la clarté des règles.
  - La place qui est faite aux parents, le discours tenu aux parents.
  - La parole qui est donnée à l'élève, relations de confiance entre élèves et adultes.
  - La qualité de vie et le bien-être à l'école.
  - Le sentiment de compétence, l'estime de soi.
- 
- Seuls 40 % des élèves français déclarent un sentiment d'appartenance à leur établissement, contre 73 % dans la moyenne des pays de l'OCDE (PISA 2015).

# L'absentéisme, posture et perspectives

- Agir en prévention.
- Agir collectivement. Notion de persévérance scolaire.
- Axer son action sur le bien-être des élèves
  - Favoriser la résilience.
  - Développer les compétences psycho-sociales.
  - Favoriser la qualité de vie à l'école, un climat favorable au bien-être des élèves...

Merci pour votre attention.